

Vue d'ensemble

Les résultats de l'enquête mensuelle de conjoncture du mois de mars indiquent une hausse, d'un mois à l'autre, de la production et des ventes. De même, les commandes auraient connu une amélioration avec un carnet de commandes qui serait resté toutefois à un niveau inférieur à la normale. Dans ces conditions, le Taux d'Utilisation des Capacités (TUC) se serait établi à 60%.

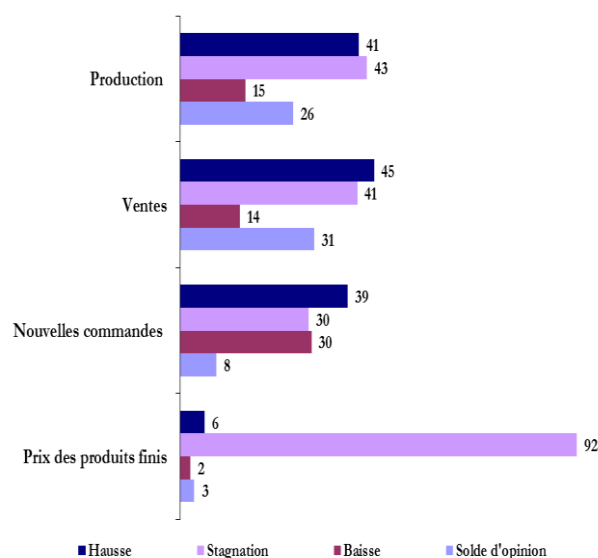
La **production** aurait progressé dans toutes les branches d'activité. Ce constat reste valable pour les principales sous-branches à l'exception de l'« industrie textile » et de l'« industrie du cuir et de la chaussure », relevant de la branche « textile et cuir » où la production aurait plutôt reculé.

La hausse des **ventes** a concerné toutes les branches d'activité. Les **ventes locales** auraient progressé dans l'ensemble des branches hormis le « textile et cuir » où elles auraient accusé une baisse. Les **expéditions à l'étranger** auraient connu, quant à elles, un accroissement pour toutes les branches d'activité.

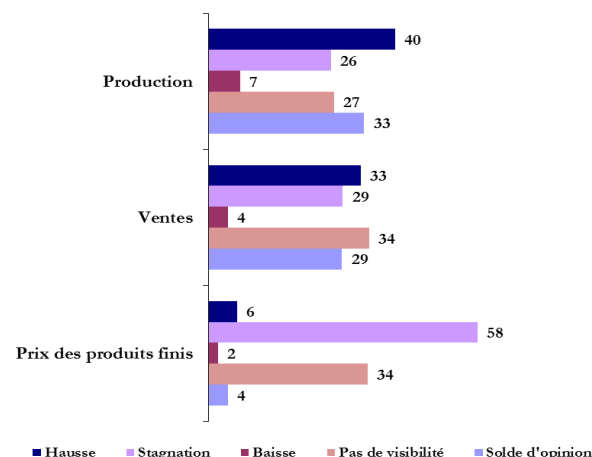
Pour ce qui est des **commandes**, elles auraient enregistré une hausse dans toutes les branches à l'exception de la « chimie et parachimie » où elles auraient plutôt reculé. Les **carnets des commandes** seraient restés à un niveau inférieur à la normale dans l'ensemble des branches d'activité hormis le « textile et cuir » où ils se seraient situés à un niveau normal.

Pour les trois prochains mois, les entreprises s'attendent à un accroissement de la production.

Grappe 1 : Principaux résultats
(proportion des répondants en %)



Grappe 2 : Anticipations pour les trois prochains mois
(proportion des répondants en %)



Taux de réponse : 67%.

Les résultats de l'enquête sont synthétisés sous forme de soldes d'opinion représentant la différence entre le pourcentage de réponses "Hausse" ou "Supérieur à la Normale" et le pourcentage de réponses "Baisse" ou "Inférieur à la Normale". A titre d'exemple, un solde d'opinions de 2 relatif à la production industrielle signifie que le pourcentage d'entreprises indiquant une amélioration de leur production est supérieur de 2 points à celui des entreprises indiquant une baisse. Les opinions exprimées sont celles des industriels répondant à l'enquête et ne reflètent pas nécessairement le point de vue de Bank Al-Maghrib.

Tableau 1 : Résultats globaux du mois de mars 2018

	Part des répondants et solde d'opinion (%)									
	Février 2018*					Mars 2018				
	Hausse	Stagnation	Baisse	Pas de visibilité	SO**	Hausse	Stagnation	Baisse	Pas de visibilité	SO**
Evolution de la production										
par rapport au mois précédent	22	55	23		-1	41	43	15		26
au cours des trois prochains mois	41	28	5	26	35	40	26	7	27	33
Evolution des nouvelles commandes	22	60	17		6	39	30	30		8
Evolution des ventes										
par rapport au mois précédent	27	51	22		5	45	41	14		31
au cours des trois prochains mois	43	22	5	29	38	33	29	4	34	29
Evolution des prix des produits finis										
par rapport au mois précédent	5	90	5		0	6	92	2		3
au cours des trois prochains mois	8	61	2	30	6	6	58	2	34	4

	Février 2018*					Mars 2018				
	Sup. à la normale	Normal	Inf. à la normale	Non concerné	SO**	Sup. à la normale	Normal	Inf. à la normale	Non concerné	SO**
Niveau des carnets de commandes	1	82	16	1	-16	5	65	29	1	-24
Niveau des stocks de produits finis	10	60	23	7	-13	12	59	22	5	-10

(*) Chiffres révisés

(**)SO : Solde d'opinion (différence entre le pourcentage des réponses "Hausse" ou "Supérieur à la Normale" et le pourcentage des réponses "Baisse" ou "Inférieur à la Normale")

Tableau 2 : Résultats par branches d'activités

	Industries agro-alimentaires					Industries textile et cuir					Industries chimiques et parachimiques					Industries mécaniques et métallurgiques				
	H*	S	B	PV	SO	H	S	B	PV	SO	H	S	B	PV	SO	H	S	B	PV	SO
Evolution de la production																				
par rapport au mois précédent	48	31	21		27	35	44	21		14	27	55	19		8	64	32	4		60
au cours des trois prochains mois	46	31	7	16	38	28	53	5	13	22	26	17	6	51	20	63	20	10	7	53
Evolution des nouvelles commandes	39	39	22		17	30	62	9		21	26	19	55		-29	63	24	9		54
Evolution des ventes																				
par rapport au mois précédent	48	28	24		24	37	45	19		18	35	55	10		24	64	26	10		53
au cours des trois prochains mois	50	25	9	16	41	21	57	7	15	14	21	24	3	51	18	34	25	0	41	34
Evolution des prix des produits finis																				
par rapport au mois précédent	6	91	3		3	2	95	4		-2	4	93	3		1	12	88	0		12
au cours des trois prochains mois	2	81	5	13	-3	3	82	1	14	3	5	47	1	46	4	13	47	2	38	12

	Industries agro-alimentaires					Industries textile et cuir					Industries chimiques et parachimiques					Industries mécaniques et métallurgiques				
	Sup. N*	N	Inf. N	NC	SO	Sup. N	N	Inf. N	NC	SO	Sup. N	N	Inf. N	NC	SO	Sup. N	N	Inf. N	NC	SO
Niveau des carnets de commandes	3	79	17	1	-14	15	74	11	1	3	5	43	52	0	-46	2	79	15	4	-13
Niveau des stocks de produits finis	3	86	3	5	0	8	66	19	7	-11	8	47	45	0	-37	31	47	6	16	25

(*)H : Hausse ; S : Stagnation ; B : Baisse ; PV : Pas de Visibilité ; Sup.N : Supérieur à la normale ; N : Normal ; Inf. N : Inférieur à la normale ; NC : Non Concerné

Industries agro-alimentaires

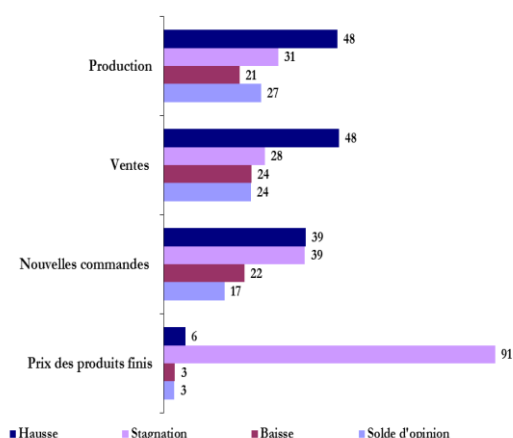
La production de la branche «agro-alimentaire» aurait progressé, en mars, avec un TUC en hausse de 2 points de pourcentage à 70%.

De même, les ventes auraient enregistré une hausse aussi bien sur le marché local qu'étranger.

S'agissant des commandes, elles se seraient accrues avec un carnet des commandes qui serait resté néanmoins à un niveau inférieur à la normale.

Pour les trois prochains mois, les chefs d'entreprises de la branche s'attendent à une hausse de la production et des ventes.

Graphe 3 : Principaux indicateurs des industries agro-alimentaires (proportion des répondants en %)



Industries textile et cuir

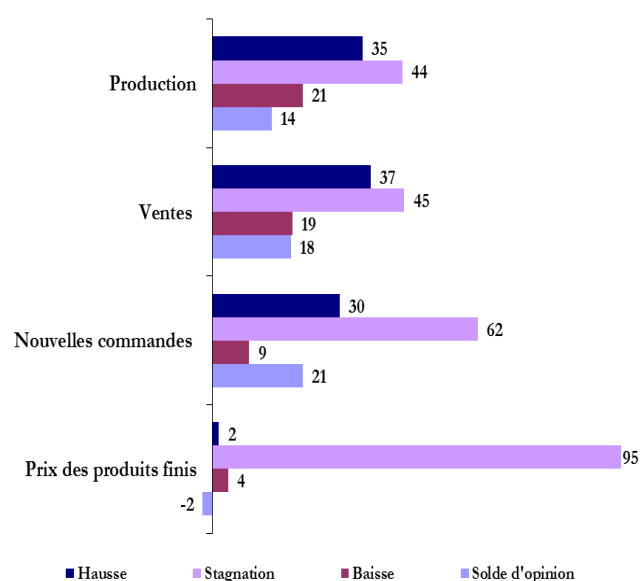
La production de la branche «textile et cuir» aurait connu une hausse recouvrant une progression dans l'«industrie de l'habillement et des fourrures» et une baisse dans l'«industrie textile» et dans l'«industrie du cuir et de la chaussure». Dans ces conditions, le TUC se serait établi à 70%.

De même, les ventes auraient enregistré une amélioration qui aurait concerné l'ensemble des sous-branches à l'exception de l'«industrie textile» où elles auraient reculé. Par destination, les expéditions à l'étranger auraient progressé et les ventes locales auraient baissé.

Pour ce qui est des commandes, elles auraient connu une hausse, et ce dans l'ensemble des sous-branches. Le carnet des commandes se serait situé à un niveau normal. Par sous-branche, il aurait été normal dans l'«industrie textile», supérieur à la normale dans l'«industrie du cuir et de la chaussure» et inférieur à la normale dans l'«industrie de l'habillement et des fourrures».

Pour les trois prochains mois, les industriels de la branche anticipent une amélioration de la production et des ventes.

Graphe 4 : Principaux indicateurs des industries textile et cuir (proportion des répondants en %)



Industries chimiques et parachimiques

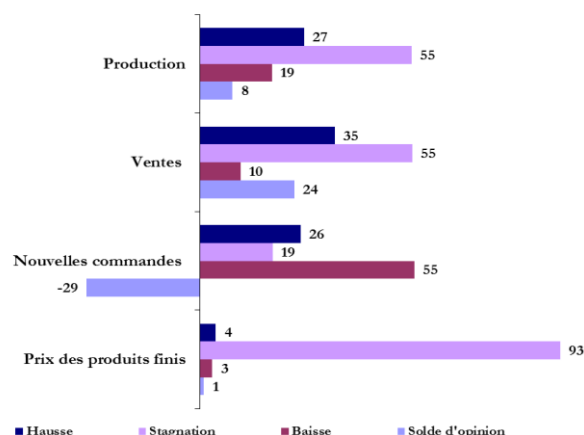
Dans la « chimie et parachimie », la production aurait progressé, d'un mois à l'autre, et le TUC se serait établi à 51%.

S'agissant des ventes, elles auraient marqué une hausse reflétant la progression aussi bien des ventes locales que des expéditions à l'étranger.

Pour leur part, les commandes auraient reculé avec un carnet des commandes qui serait resté à un niveau inférieur à la normale.

Pour les trois prochains mois, les industriels de la branche s'attendent à une hausse de la production et des ventes. Toutefois, la moitié des chefs d'entreprises déclarent ne pas avoir de visibilité quant à l'évolution future de l'activité.

Graph 5 : Principaux indicateurs des industries chimiques et para-chimiques (proportion des répondants en %)



Industries mécaniques et métallurgiques

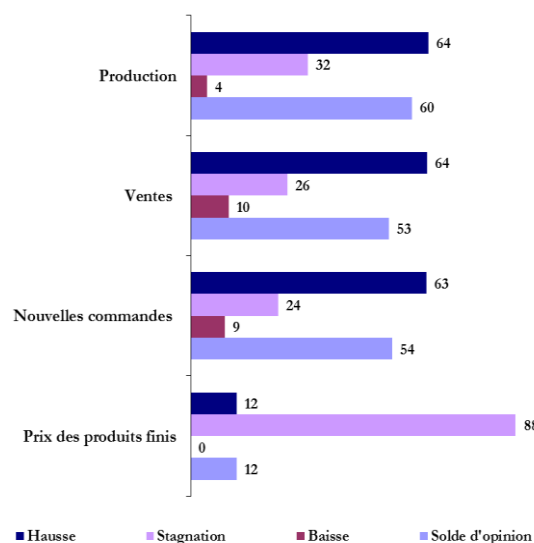
La production de la branche « mécanique et métallurgie » aurait progressé, et ce dans l'ensemble des sous-branches. Dans ces conditions, le TUC se serait amélioré de 2 points de pourcentage pour s'établir à 66%.

De même, les ventes auraient enregistré une hausse pour toutes les sous-branches et se seraient accrues aussi bien sur le marché local qu'étranger.

S'agissant des commandes, elles auraient progressé avec un carnet des commandes qui aurait été à un niveau inférieur à la normale dans l'ensemble des sous-branches.

Pour les trois prochains mois, les industriels s'attendent à une hausse de la production et des ventes. Toutefois, 41% des entreprises déclarent ne pas avoir de visibilité quant à l'évolution future des ventes.

Graph 6 : Principaux indicateurs des industries mécaniques et métallurgiques (proportion des répondants en %)



Bank Al-Maghrib

Angle Avenue Benberka et Avenue Annakhil, Hay Ryad - Rabat - Maroc

Tél. (212) 5 37 57 41 04 • Fax (212) 5 37 57 41 11/12

www.bkam.ma

Dépôt légal : 2007 / 0028

Note technique de l'enquête

L'enquête mensuelle de conjoncture industrielle de Bank Al-Maghrib qui a reçu le visa du Comité de Coordination des Etudes Statistiques (CO.CO.E.S) N° 19-07-06-03, est une enquête d'opinion menée auprès d'un échantillon représentatif comprenant près de 400 entreprises industrielles.

Les résultats de l'enquête sont pondérés en utilisant les chiffres d'affaires des entreprises du secteur industriel se rapportant à l'exercice 2014.

L'objectif de l'enquête est de disposer de données dans des délais courts permettant une évaluation de la conjoncture industrielle. Lancée au début de chaque mois, l'enquête recueille les appréciations des chefs d'entreprises sur l'évolution de leur activité par rapport au mois précédent et par rapport au même mois de l'année précédente, ainsi que leurs anticipations quant à son évolution à court terme. Ces données synthétisées ne sont pas corrigées des variations saisonnières.